

Hidrolavadora



FE-H 1850

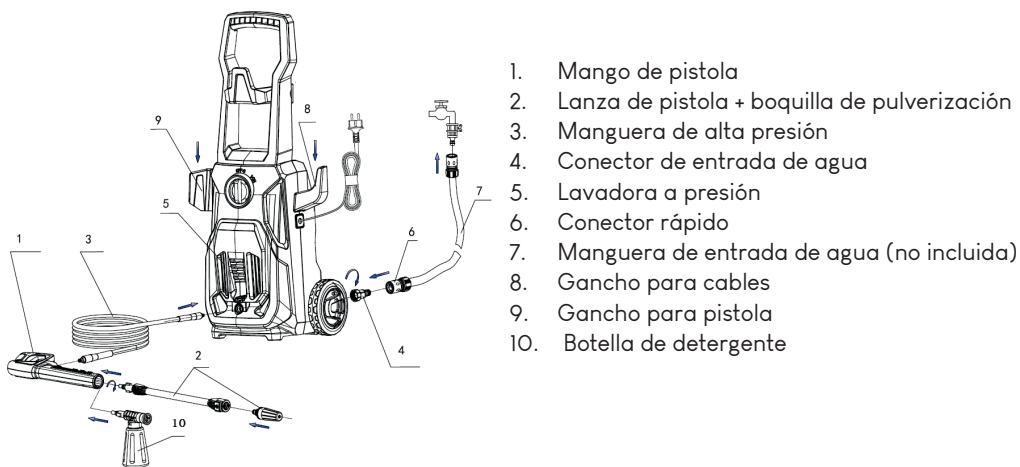
Gracias por
Preferirnos

ADVERTENCIA: No utilice el aparato sin leer el manual de instrucciones.

El símbolo que se encuentra en el producto o en el embalaje indica que el producto no debe desecharse con la basura doméstica normal. En su lugar, deberá entregarse en una estación medioambiental autorizada para el manejo de aparatos eléctricos y electrónicos. Asegúrese de desechar el producto correctamente para ayudar a prevenir daños al medio ambiente y a la salud humana. Si quieres más información sobre cómo reciclar el producto, puedes contactar con el municipio, una estación medioambiental

La hidrolavadora doméstica es un tipo de lavadora a alta presión. Podría usarse en los siguientes trabajos:

- Lavado de automóviles, motocicletas, automóviles eléctricos y otros vehículos de motor;
- Rociar agua en el jardín;
- Limpieza de paredes, ventanas, pisos, baños, inodoros y rincones difíciles de limpiar con mano de obra.
- Limpiar cualquier punto de la superficie de la pieza de trabajo, especialmente algunos lugares difíciles de limpiar, por ejemplo, agujeros ciegos, ranuras, etc.



Normas de Seguridad

1. NO utilice el aparato con líquidos inflamables o tóxicos, ni con ningún producto que no sea compatible con el correcto funcionamiento del aparato. **PELIGRO DE EXPLOSIÓN O ENVENENAMIENTO**
2. NO dirija el chorro de agua hacia la propia unidad, piezas eléctricas ni hacia otros equipos eléctricos. **PELIGRO DE DESCARGA ELÉCTRICA**
3. NO dirija el chorro de agua hacia personas o animales. **PELIGRO DE LESIONES**
4. NO toque el enchufe y/o el enchufe con las manos mojadas. **PELIGRO DE DESCARGA ELÉCTRICA**
5. NO permita que niños o personas incompetentes utilicen el aparato. **PELIGRO DE LESIONES**

6. NO utilice el aparato al aire libre en caso de lluvia. **PELIGRO DE CORTOCIRCUITO**
7. NO utilice el aparato si el cable eléctrico está dañado. **PELIGRO DE DESCARGA ELÉCTRICA Y CORTOCIRCUITO**
8. NO utilice el aparato si algunos componentes importantes como el cable eléctrico, la manguera de alta presión, la pistola y los dispositivos de seguridad, etc., están dañados. **PELIGRO DE EXPLOSIÓN Y DESCARGA ELÉCTRICA**
9. NO atasque el gatillo en la posición de apertura. **PELIGRO DE ACCIDENTE**
10. Compruebe la placa de datos adjunta al aparato. Si no está disponible, comuníquese con el distribuidor. No utilice el aparato sin placa de datos porque no es seguro o peligroso.
11. NO altere ni ajuste la configuración de la válvula de seguridad ni de los dispositivos de seguridad. **PELIGRO DE EXPLOSIÓN**
12. NO altere el diámetro original de la boquilla del cabezal rociador ni otros ajustes de operación;
13. Asegúrese de que la manguera de alta presión no esté presionada por un automóvil u otros objetos pesados ni cortada por objetos afilados;
14. NO mueva el aparato tirando del cable eléctrico. **PELIGRO DE CORTOCIRCUITO Y DESCARGA ELÉCTRICA**
15. NO deje el aparato desatendido **PELIGRO DE ACCIDENTE**
16. NO mueva el aparato tirando de la manguera de alta presión. **PELIGRO DE EXPLOSIÓN**
17. Cuando se dirige hacia neumáticos, válvulas de neumáticos u otros componentes presurizados, el chorro de alta presión es potencialmente peligroso. No utilizar el kit de boquillas giratorias y mantener siempre el chorro a una distancia mínima de 30 cm durante la limpieza. **PELIGRO DE EXPLOSIÓN**
18. NO utilice este aparato para limpiar objetos frágiles. **PELIGRO DE DAÑO**
19. Comprobar que la tensión y frecuencia del suministro eléctrico corresponden a las especificadas en la placa de características del aparato.
20. El aparato sólo debe conectarse a una red eléctrica equipada con una conexión a tierra adecuada.
21. NO utilice el aparato después de beber alcohol, tomar medicamentos o estar cansado;
22. NO dirija el chorro hacia la pared no resistente para evitar daños y peligros;
23. Utilice únicamente cables eléctricos de extensión con enchufe y toma impermeables;
24. La conexión o sustitución del enchufe y del cable eléctrico DEBE ser realizada por personal cualificado;
25. NO tire con fuerza al descargar el enchufe;
26. El cable eléctrico debe estar alejado del fuego y de objetos punzantes;
27. Cortar el suministro eléctrico inmediatamente en caso de avería o parada y averiguar el motivo antes de volver a poner en marcha el aparato;
28. Asegúrese de que el aparato esté sobre una superficie seca.

Requisitos de Seguridad

1. Todos los conductores eléctricos DEBEN ESTAR PROTEGIDOS contra el chorro de agua. **PELIGRO DE CORTOCIRCUITO**
2. El aparato SÓLO DEBE ESTAR CONECTADO a una fuente de alimentación adecuada que cumpla con todas las normas aplicables. **PELIGRO DE DESCARGA ELÉCTRICA**
El uso de un disyuntor de corriente residual de seguridad (R.C.C.B) proporcionará protección adicional al operador;

El aparato sin enchufe DEBE ser instalado por personal calificado;
Utilice únicamente cables de extensión eléctricos autorizados con un calibre de conductor adecuado.

3. La alta presión puede hacer que las piezas reboten: use toda la ropa y el equipo de protección necesarios para garantizar la seguridad del operador. PELIGRO DE LESIONES
4. El enchufe DEBE desconectarse después de apagar el aparato o el aparato podría arrancar automáticamente o quemarse;
5. Sujetar firmemente la pistola antes de dispararla. PELIGRO DE LESIONES
6. CUMPLIR con los requisitos de la empresa local de suministro de agua. El aparato sólo se puede conectar a la red de suministro de agua potable si en la manguera de suministro está instalada una válvula antirretorno con dispositivo de drenaje. PELIGRO DE CONTAMINACIÓN
7. El mantenimiento y/o reparación de componentes eléctricos DEBE ser realizado por personal calificado. PELIGRO DE ACCIDENTE
8. Apague el aparato, corte el suministro eléctrico y el suministro de agua. Luego, descargue la presión residual disparando la pistola antes de desconectar la manguera de la unidad. PELIGRO DE LESIONES
9. Antes de utilizar el aparato, COMPRUEBE cada vez que los tornillos estén completamente apretados y que no haya piezas rotas o desgastadas. PELIGRO DE ACCIDENTE
10. UTILICE ÚNICAMENTE detergentes que NO corroan los materiales de revestimiento de la manguera de alta presión/cable eléctrico. PELIGRO DE EXPLOSIÓN Y DESCARGA ELÉCTRICA
11. ASEGÚRESE de que todas las personas o animales mantengan una distancia mínima de 15 mts de distancia. PELIGRO DE LESIONES
12. La unidad debe PERMANECER cuando esté funcionando.
13. Este aparato NO se puede almacenar en un ambiente húmedo;
14. Al detener el aparato, apague el interruptor del mismo antes de desconectarlo;
15. Utilice únicamente repuestos originales o aprobados por el fabricante por motivos de seguridad.
16. La parada total (el motor se detiene cuando se suelta el gatillo) NO siempre se mantiene efectiva y el aparato NO puede estar en parada total durante mucho tiempo. Si no es efectivo (por sello interno dañado, voltaje local demasiado bajo, etc.), DEBE apagar el interruptor para detener la máquina durante el trabajo.

Seguridad: Debe saber

Precaución – ¡Peligro!

1. **No altere ni ajuste la configuración de la válvula de seguridad.**
Válvula de seguridad y/o válvula limitadora de presión.
La válvula de seguridad es también una válvula limitadora de presión.
Cuando se suelta el gatillo de la pistola, la válvula se abre y el agua recircula.
a través de la entrada de la bomba o se descarga al suelo.
2. **Cierre de seguridad (ver Conexión de pistola y manguera)**
Evite la pulverización accidental de agua.
3. **La salida de aire está en la caja de plástico y NO debe bloquearse durante el funcionamiento, ya que existe riesgo de incendio o descarga eléctrica.**

Utilice los pasos

1. Coloque la máquina en posición vertical sobre un terreno plano.
2. Verifique el filtro de entrada de agua para asegurarse de que no esté obstruido.
3. Conecte la lanza al mango de la pistola (el aparato se detiene).
4. Conecte la pistola con la manguera de alta presión.
5. Afloje la manguera de alta presión para evitar que se tuerza.
6. Conecte la manguera a la salida de agua.
7. Conecte la manguera de suministro de agua a la entrada de agua de la máquina.
8. Conecte otro extremo de la manguera de suministro a la fuente de agua.
9. Presione el gatillo de la pistola y abra el grifo de agua para expulsar el aire del interior de la máquina.
10. Enchufe y encienda la máquina.
11. Gire la boquilla hasta que el chorro de agua tenga la forma deseada.
12. Después del uso, cierre el grifo del agua y luego el interruptor. Finalmente desconéctelo.

Almacenamiento y entorno

Pasos de almacenamiento

1. Apagar el aparato (OFF)
2. Cerrar el grifo del suministro de agua.
3. Retire el enchufe del enchufe.
4. Descargar la presión residual de la pistola hasta que haya salido toda el agua de la boquilla.
5. Vaciar y lavar el depósito de detergente al final de la sesión de trabajo. Para lavar el tanque, use agua limpia en lugar de detergente.
6. Enganche el seguro del arma.

Pasos de almacenamiento

1. La temperatura debe ser 0°C-40°C
2. El aparato NO se puede colocar en un ambiente húmedo durante mucho tiempo.
3. Trate el aparato con anticongelante no corrosivo y no tóxico antes de guardarlo durante el invierno.

Pasos de almacenamiento

1. La unidad de luz se podía mover fácilmente;
2. Motor de cepillo de alta eficacia con gran potencia.
3. La presión del agua es 20 veces mayor que la presión del agua de la ciudad y 1,5 veces mayor que la presión del agua de las instalaciones de lavado de autos, lo que es fácil y conveniente para toda la limpieza del hogar.
4. Función de parada automática, que ahorra energía y dinero.
5. Botella de detergente disponible que se conecta a la pistola, fácil de eliminar la suciedad rebelde.

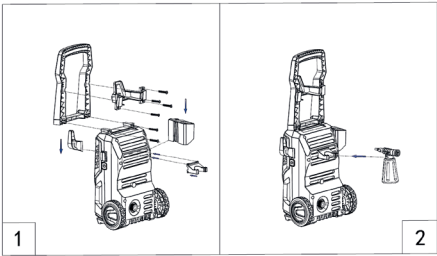
- 6. Máquina portátil y vertical de una sola pieza con pistola y lanza extraíbles.
- 7. Cuerpo de la máquina de plástico de ingeniería de alta resistencia, gancho para colgar para almacenamiento de cables y armas.
- 8. Diseño de almacenamiento de componentes humanizado: si es necesario, se puede fijar el soporte para los accesorios y se puede utilizar cómodamente el cepillo fijo y el cepillo giratorio.
- 9. Buen sistema de filtración de agua, aplicable a varias fuentes de agua.
- 10. Forma de agua ajustable para satisfacer las necesidades de diversas funciones de lavado; Disponibles en forma de abanico y lineales.

Presión nominal	90 BAR
Presión permitida (máx.)	135 BAR
Flujo nominal	5,5 Lts/min
Flujo máximo	8,0 Lts/min
Voltaje / Frecuencia	220/240V, 50 Hz
Entrada de potencia nominal	1800W
Grado de protección	IPX5
Clase de protección	II

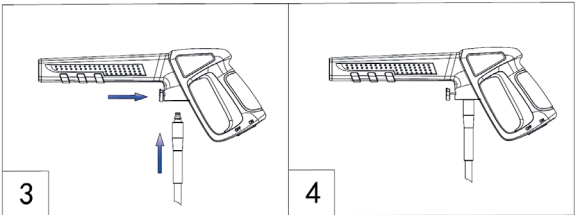
Montaje antes de la operación

Lea atentamente las siguientes instrucciones de funcionamiento y sigalas para evitar problemas al instalar y utilizar el aparato. Diríjase al distribuidor para realizar el cambio si falla el montaje debido a accesorios que no coinciden.

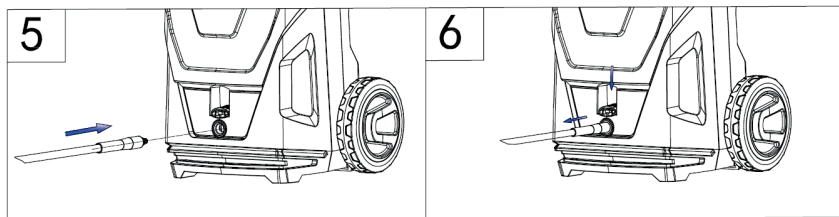
1..Fijación del gancho y mango a la máquina con tornillo adjunto en bolsa de plástico. Ver figuras 1 y 2.



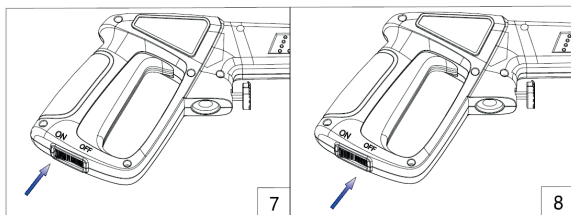
2. Conecte la manguera de alta presión a la pistola. . Ver figuras 3 y 4.



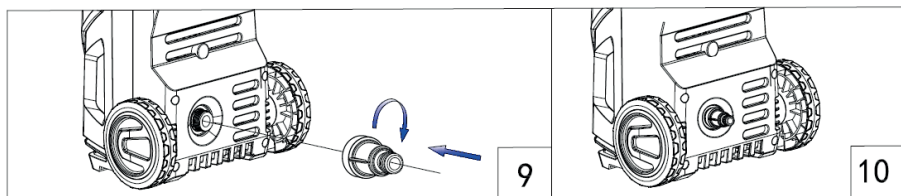
3. Conecte la manguera de alta presión a la máquina.. Ver figuras 5 y 6..



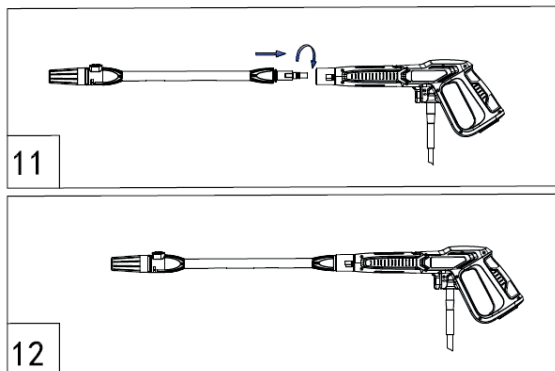
4. Dispositivo de bloqueo en la pistola: La pistola cuenta con un dispositivo de bloqueo. Cuando se activa la perilla, la pistola no se puede operar.. Ver figuras 7 y 8..



5. Atornille firmemente el acoplamiento de entrada de agua a la entrada de agua. Nota: El filtro de entrada siempre debe instalarse en el tubo de entrada de agua para filtrar arena, piedra caliza y otras impurezas, ya que dañarán las válvulas de la bomba. Ver figuras 9 y 10.

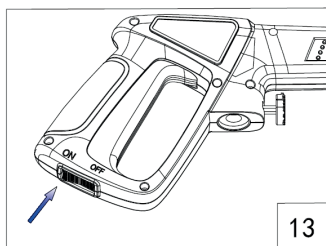


6. Conexión de la lanza al mango de la pistola. Ver figuras 11 y 12.

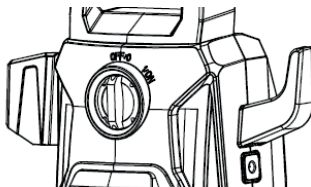


7. Abrir el grifo, asegurándose de que esté completamente abierto..

8. Liberar el bloqueo del gatillo. Ver figura 13.



9. Disparar la pistola para expulsar el aire del interior de la unidad antes de su funcionamiento.
10. Colocar el interruptor de encendido/apagado en la posición de apagado. Vea la imagen de abajo.

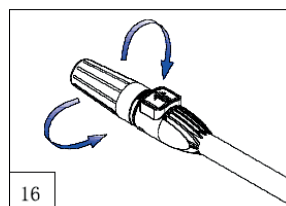


Ahora, la hidrolimpiadora está lista para usar.

Ajustar el spray

La boquilla de lanza es ajustable para permitirle ajustar la forma del rociador desde forma lineal hasta forma de abanico..
Para ajustar la boquilla, proceda de la siguiente manera:

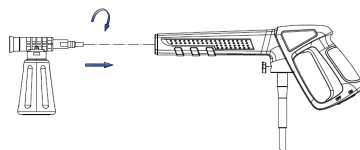
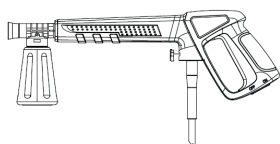
1. Sostenga la lanza con una mano.
2. Gire la boquilla con la otra mano. Ver figura 16.



Pulverizador de espuma

La botella de detergente sólo se puede conectar al tubo vertical.
La botella de detergente consta de 2 componentes.

1. El cierre rápido con boquilla. puede unirse o separarse de el tubo vertical presionando y girando simultáneamente.
2. La botella, una vez llena, se enrosca en el cierre rápido.



Síntoma	CAUSA	Acción recomendada
La máquina se niega a arrancar	Máquina no enchufada	Enchufe la máquina.
	Enchufe defectuoso	Pruebe con otro enchufe.
	Se ha fundido el fusible	Reemplace el fusible. Apague otras máquinas.
	Cable de extensión defectuoso	Pruebe sin el cable de extensión.
Presión fluctuante	La bomba está succionando aire	Compruebe que las mangueras y las conexiones sean herméticas.
	Válvulas sucias, desgastadas o atascadas	Póngase en contacto con su centro de servicio más cercano.
	El suministro de agua no es suficiente	Aumente la presión del agua, verifique si hay obstrucciones en la manguera de jardín y/o cambie a una manguera más grande.
	Sellos de bomba desgastados	Póngase en contacto con su centro de servicio más cercano.
La máquina se detiene	Se ha fundido el fusible	Reemplace el fusible. Apague otras máquinas.
	Tensión de red incorrecta	Compruebe que la tensión de red corresponda a las especificaciones de la placa de características.
	Sensor térmico activado	Deje que la máquina se enfríe durante 5 minutos.
	Boquilla parcialmente bloqueada	Limpie la boquilla con una aguja y rociando agua hacia atrás a través de la boquilla.
Fusible fundido	Fusible demasiado pequeño	Cambiar a una instalación superior al consumo de amperaje de la máquina.
	Aumento de amperaje	Pruebe sin el cable de extensión.
Máquina pulsante	Aire en manguera/bomba de entrada	Deje que la máquina funcione con el gatillo abierto hasta que se reanude la presión de trabajo normal.
	Se requiere un suministro inadecuado de agua de red	Aumente la presión del agua, verifique si hay obstrucciones en la manguera de jardín y/o cambie a una manguera más grande.
	Boquilla parcialmente bloqueada	Limpie la boquilla con una aguja y rociando agua hacia atrás a través de la boquilla.
	Filtro de agua bloqueado	Limpiar el filtro.
	Manguera torcida	Enderece la manguera.
La máquina a menudo arranca y se detiene sola	La bomba y/o el gatillo tienen fugas	Póngase en contacto con su centro de servicio más cercano.
	Sin suministro de agua	Conecte el agua de entrada.
La máquina arranca pero no sale agua.	Filtro de agua bloqueado	Limpiar el filtro
	Boquilla bloqueada	Limpiar la boquilla con una aguja y rociando agua hacia atrás a través de la boquilla.

Ferretti

FE-H 1850



Importador en Uruguay
PUNKTAL S.A.
SERVICIO OFICIAL
Calle Cuareim 1544
Montevideo - Uruguay
Tel: 598 29003538
service@punktal.com.uy

Gracias por
Preferirnos